

LIST PRE PAMIATKOVÝ OBJEKT

1. NÁZOV VECI (PO1): Dom ľudový
Bližšie určenie: ľudový dom
Zaužívaný názov: Harajdova chiža

2. IDENTIFIKAČNÝ A ADRESNÝ ÚDAJ:

Obec: Pavlovce nad Uhom
Okres, kraj: Michalovce, Košický
Katastrálne územie: Pavlovce nad Uhom
Časť obce: Ťahyňa
Ulica/námestie: -
Orientačné číslo: 35
Súpisné číslo: 915
Parcelné čísla: KN-C 1729 k. ú. Pavlovce nad Uhom
Určenie adresy popisom: v centrálnej časti zaniknutej obce Ťahyňa (dnes miestna časť obce Pavlovce nad Uhom), na jej západnej strane, cca 20 m JZ od miestnej komunikácie a cca 60 m JZ od miestneho gr. kat. Chrámu Najsvätejšej Trojice, v SZ časti parcely č. KN-C 1729 k. ú. Pavlovce nad Uhom

Súčasť pamiatkového územia: -

Vznik: 1892
Prevládajúci sloh: ľudová architektúra

Identifikačná fotografia pamiatkového objektu



01 Identifikačná fotografia – pohľad z východu

3.VLASTNÍK:

Meno a adresa fyzickej /právnickej osoby:

1. Drahomíra Harajda, rod. Hoskovcová, 25 Valley St. Delaware, New Jersey, USA (4/8)
2. Andrej Harajda (1/12)
3. Anna Harajda (1/12)
4. Ján Harajda (3/12)
5. Mária Harajda (1/12)

Adresa správcu, užívateľa:

1. Slovenský pozemkový fond, Búdková 36, 817 15 Bratislava, IČO: 17335345

Poznámka:

Podľa listu vlastníctva č. 1396 k. ú. Pavlovce nad Uhom sú aktuálnymi vlastníkmi pozemku na parcele č. KN-C 1729 k. ú. a domu ľudového Pavlovce nad Uhom Drahomíra Harajda (4/8), Andrej Harajda (1/12), Anna Harajda (1/13), Ján Harajda (3/12) a Mária Harajda (1/12). Správcom vlastníckych podielov Andreja, Anny, Jána a Márie Harajda je Slovenský pozemkový fond (6/12).

V auguste 2020 oslovil KPÚ Košice doc. Martin Javor, PhD. so žiadosťou o posúdenie jeho pamiatkových hodnôt domu ľudového a sypanca s pivnicou v Pavlovciach nad Uhom – Ťahyni. Podľa informácii, ktoré poskytol tunajšiemu úradu, dal predmetný dom ľudový postaviť v roku 1892 kočiš grófký Ilony Barkócziovej – Andrej Harajda za peniaze, ktoré získal počas svojho pobytu v Amerike. Martin Javor, ktorý sa vo svojej vedecko-výskumnej činnosti venuje o. i. aj problematike vysťahovalectva, súčasne deklaroval záujem odkúpiť tak pozemok, ako aj objekty domu ľudového a sypanca s pivnicou, s tým, že v priestoroch domu ľudového plánuje zriadiť múzeum vysťahovalectva do Ameriky. Kúpna zmluva o kúpe ½ podielu od známej vlastníčky nehnuteľnosti a dotknutého pozemku Drahomíry Harajda zo dňa 21. 08. 2020 bola podpísaná Drahomírou Harajda dňa 02. 09. 2020. Zmluva sa v súčasnosti zasiela na Slovensko. Administratívny proces prevedenia vlastníckych práv na doc. Martina Javora, PhD. by mal byť dotiahnutý v priebehu mesiaca september 2020.

4.OPIS VECI:

Situovanie:

Dom ľudový sa nachádza v centrálnej časti intravilánu zaniknutej obce Ťahyňa (dnes miestna časť obce Pavlovce nad Uhom), na jej západnej strane, cca 20 m JZ od miestnej komunikácie a cca 60 m JZ od miestneho gr. kat. Chrámu Najsvätejšej Trojice, v SZ časti parcely č. KN-C 1729 k. ú. Pavlovce nad Uhom

Stavebno-historický vývoj objektu:

Dom ľudový bol podľa ústnej tradície postavený v roku 1892. Vybudovať ho dal kočiš grófký Ilony Barkócziovej – Július (Gyula) Harajda za peniaze, ktoré získal počas svojho pobytu v Amerike. Postavený bol z nepálenej tehly (tzv. valky) a pôvodne ho zastrešovala došková slamená krytina. Prvou známou stavenou úpravou prešiel dom ľudový po druhej svetovej vojne (50. roky 20. stor.), kedy bola pôvodná slamená krytina nahradená novou plechovou, z pozinkovaného plechu so stojatou drážkou strihaného do pásov a do objektu bola zavedená elektrina. Druhú väčšiu stavebnú úpravu domu ľudového datujeme do 80. rokov 20. storočia, kedy bol posledný (zadný, JZ) priestor objektu, pôvodne slúžiaci ako chliev, prebudovaný na kúpeľňu so sociálnym zariadením. Súčasťou obnovy bolo osadenie

novej okennej a dvernej výplne v predmetnej časti objektu, polozenie betónovej podlahy, vrátane novej dlažby, vybudovanie sekundárnych priečok, omietnutie a vybielenie celého priestoru, vrátane stropu, vybudovanie nového krovu a zastrešenie zadnej (JZ) časti objektu azbestocementovou krytinou (štvorcové šablóny). Z uvedeného obdobia pochádzajú pravdepodobne aj stavené úpravy, týkajúce sa rozšírenia okenného otvoru v druhej miestnosti v smere JZ – SV, osadenie novej okennej výplne, vybudovanie dverného otvoru medzi prvou a druhou miestnosťou v smere JZ – SV, vybudovanie betónových podláh v druhej a tretej miestnosti v smere JZ – SV a osadenie linolea v celom interiéri objektu. Na konci 80. rokov 20. storočia, v roku 1989, bol objekt plynofikovaný. Na začiatku 21. storočia bola prvá miestnosť domu ľudového v smere SV – JZ spevnené pomocou oceľových tiahel.

Etapizácia stavebno-historického vývoja domu ľudového a sypanca s pivnicou

- **1892** výstavba domu ľudového,
- **50. roky 20. stor.** výmena slamenej krytiny za plechovú, zavedenie ELI do domu ľudového,
- **80. roky 20. stor.** prestavba chlievu na WC a sociálne zariadenie, nový krov a krytina nad bývalým chlievom, nové dverné a okenné výplne, nová betónová podlaha,
- **1989** plynofikácia domu ľudového,
- **začiatok 21. stor.** statické zabezpečenie prvej miestnosti domu ľudového v smere SV – JZ pomocou oceľových tiahel.

Stavebno-historický opis veci:

Dispozícia

Dom ľudový predstavuje jednopodlažný, nepodpivničený, pozdĺžne jednotraktový, pôvodne 4, v súčasnosti 6-priestorový objekt s pôdorysom kosodĺžnika, ktorý zastrešuje valbová strecha. Objekt je hlavnou (uličnou) fasádou orientovaný na SV.

Interiér

Pozdĺžne jednotraktové, pôvodne 4-priestorové, v súčasnosti 6-priestorové I. NP objektu je z exteriéru prístupné prostredníctvom dvoch dverných otvorov, situovaných v tretej a piatej osi dvorovej (bočnej, JV) fasády v smere SV – JZ. Otvory sú pravouhlé, s rovnými osteniami a záklenkami, vyplňajú ich novodobé 1-krídlové von otváracie drevené dverné výplne s presklením. Základ objektu je vybudovaný z lomového kameňa, obvodové múry a pôvodné priečky z nepálenej tehly (tzv. valčky), vstavané novodobé priečky z pálenej tehly. Podlaha je betónová, resp. hlinená, pokrytá linoleom, resp. novodobou dlažbou, stropy sú drevené trámové, resp. ploché omietané.

Prvý priestor domu ľudového (predná izba) v smere SV – JZ má pôdorys tvaru kosodĺžnika. Prístupný je iba z interiéru, prostredníctvom pravouhlého dverného otvoru s rovnými osteniami a parapetom, situovaného v JV časti jeho JZ múru. Otvor vyplňa pôvodná drevená kazetová obložková zárubňa, na ktorú sú prostredníctvom kovových závesov a pántov osadené zo SV strany plné drevené rámové dnu otváracie 1-krídlové kazetové (s hornou a dolnou vodorovnou a prostrednými zvislými kazetami) dvere. Závesy (so žaluďovým ukončením), pánty (so žaluďovým ukončením), zámok (krabicový), kľučka a štítok dverí sú pôvodné, kovové. SV a JV múr priestoru sú perforované pravouhlými okennými otvormi, ktoré sú situované v nikách s rovnými osteniami a segmentovými

záklenkami. Otvory vyplňajú pôvodné drevené dvojité kastlové okná s pevnými priečnikom a stojkou tvaru jednoramenného kríža a so štyrmi vonkajšími (von otváracími) a štyrmi vnútornými (dnu otváracími) krídlami. Horné krídla sú jednotabuľové presklené, dolné 2-tabuľové presklené. Kovové časti okien (obrtlíky, zástrče, závesy a pánty so žaluďovým ukončením) sú pôvodné. Drevené parapetné dosky, osadené z interiéru na parapetoch okenných otvorov s profilovaným okrajom sú tiež pôvodné. JV a SZ múr priestoru je kvôli statickým poruchám previazaný oceľovými lanami a tiahkami. Podlaha je v miestnosti pôvodná hlinená (udusaná hlina), pokrytá linoleom. Strop je v miestnosti drevený trámový s prekladaným dreveným záklopom.

Druhý priestor domu ľudového (pitvor, predsieň) v smere SV – JZ má pôdorys tvaru lichobežníka. Prístupný je z interiéru aj z exteriéru, a to prostredníctvom pravouhlých dverných otvorov, situovaných v jeho SV, JV a JZ múre. Dverný otvor situovaný v SV múre priestoru vyplňa pôvodná drevená kazetová obložková zárubňa, na ktorú sú prostredníctvom kovových závesov a pántov osadené zo SV strany plné drevené rámové dnu otváracé 1-krídlivé kazetové (s hornou a dolnou vodorovnou a prostrednými zvislými kazetami) dvere. Závesy (so žaluďovým ukončením), pánty (so žaluďovým ukončením), zámok (krabicový), kľučka a štítok dverí sú pôvodné, kovové. Dverný otvor situovaný v JZ múre priestoru vyplňa pôvodná drevená kazetová obložková zárubňa, na ktorú sú prostredníctvom kovových závesov a pántov osadené z JZ strany novodobé drevené rámové dnu otváracé 1-krídlivé dvere, v spodnej časti plné drevené 2-kazetové, v hornej časti presvetlené troma zvislými presklenými tabuľami. Závesy, pánty, zámok, kľučky a štítok dverí sú novodobé, kovové. Dverný otvor situovaný v JV múre priestoru vyplňa pôvodná drevená kazetová obložková zárubňa, na ktorú sú prostredníctvom kovových závesov a pántov osadené z oboch strán novodobé drevené rámové, v dolnej časti plné, v hornej časti presklené 1-krídlivé von, resp. dnu otváracé 1-krídlivé dvere. Závesy, pánty, zámok, kľučky a štítok dverí sú novodobé, kovové. SV časť JV múru priestoru je perforovaná pravouhlým okenným otvorom s rovnými ostienami a parapetom. Otvor je situovaný v nike s rovnými ostienami a parapetom. Vyplňa ho pôvodná jednoduchá drevená okenná obložka bez krídel (z exteriéru obitá doskami). Z interiéru je na parapete okenného otvoru osadená pôvodná drevená parapetná doska s profilovaným okrajom. Podlaha je v miestnosti novodobá betónová, pokrytá linoleom. Strop je v miestnosti drevený trámový s prekladaným dreveným záklopom.

Tretí priestor domu ľudového (zadná izba) v smere SV – JZ má pôdorys tvaru lichobežníka. Prístupný je iba z interiéru, a to prostredníctvom pravouhlých dverných otvorov, situovaných JV častiach jeho SV a JZ múru. Dverný otvor situovaný v SV múre priestoru vyplňa pôvodná drevená kazetová obložková zárubňa, na ktorú sú prostredníctvom kovových závesov a pántov osadené z JZ strany novodobé drevené rámové dnu otváracé 1-krídlivé dvere, v spodnej časti plné drevené 2-kazetové, v hornej časti presvetlené troma zvislými presklenými tabuľami. Závesy, pánty, zámok, kľučky a štítok dverí sú novodobé, kovové. Dverný otvor situovaný v JZ múre priestoru (v nike s rovnými ostienami a parapetom) vyplňa novodobá kovová zárubňa, na ktorú sú prostredníctvom kovových závesov a pántov osadené novodobé plné 1-krídlivé dnu otváracé dvere. Závesy, pánty, zámok, kľučky a štítok dverí sú novodobé, kovové. JV múr priestoru je perforovaný širokým pravouhlým okenným otvorom s rovnými ostienami, záklenkom a parapetom. Otvor vyplňa novodobé drevené dvojité kastlové okno s dvoma zvislými pevnými priečnikmi a s troma zvislými 1-tabuľovanými presklenými krídlami (von, resp. dnu otváracími) z interiérovej aj exteriérovej strany. Závesy, pánty a pololivy okenných krídel sú novodobé, kovové. Z interiéru je na parapete okenného otvoru osadená jednoduchá drevená parapetná doska.

Podlaha je v miestnosti novodobá betónová, pokrytá linoleom. Strop je v miestnosti drevený trámový s prekladaným dreveným záklopom.

Štvrtý priestor domu ľudového (kuchyňa) v smere SV – JZ má pôdorys tvaru obdĺžnika. Prístupný je z interiéru aj z exteriéru, a to prostredníctvom pravouhlých dverných otvorov, situovaných v jeho JV, SV a SZ múre. Dverný otvor situovaný v JV časti SV múru priestoru vyplňa novodobá kovová zárubňa, na ktorú sú prostredníctvom kovových závesov a pántov osadené novodobé plné 1-krídlové dnu otváracie dvere. Závesy, pánty, zámok, kľučky a štítky dverí sú novodobé, kovové. Dverný otvor situovaný v SV časti JV múru priestoru vyplňa z interiéru aj z exteriéru novodobé kovové zárubne, na ktoré sú prostredníctvom kovových závesov a pántov osadené novodobé presklené 1-krídlové dnu, resp. von otváracie dverné výplne. Závesy, pánty, zámok, kľučky a štítky dverí sú novodobé, kovové. Dverné otvory situované v SZ múre priestoru vyplňajú novodobé kovové zárubne bez výplní. JZ časť JV múru priestoru je perforovaná pravouhlým okenným otvorom s rovnými ostentami, záklenkom a parapetom. Otvor vyplňa jednoduchá novodobá drevená 2-krídlová (každé krídlo 1-tabuľové presklené) von otváracie okenná výplň. Závesy, pánty a pololivy okenných krídel sú novodobé, kovové. Z interiéru je na parapete okenného otvoru osadený keramický obklad. Podlaha je v miestnosti novodobá betónová, pokrytá linoleom. Oproti predošlým priestorom je vyvýšená o dva schodiskového stupne. Strop je v miestnosti drevený doskový s jednoduchým záklopom, omietaný vápenno-cementovou omietkou.

Piaty priestor domu ľudového (komora, špajza) v smere SV – JZ má pôdorys tvaru lichobežníka. Prístupný je iba z interiéru, a to prostredníctvom pravouhlého dverného otvoru, situovaného v jeho JV múre. Dverný otvor vyplňa novodobá kovová zárubňa bez výplne. SZ múr priestoru je perforovaný pravouhlým (štvorec) okenným otvorom s rovnými ostentami, parapetom a záklenkom. Otvor vyplňa novodobá drevená 1-krídlová presklená dnu otváracie okenná výplň. Závesy, pánty a pololiva okenného krídla sú novodobé, kovové. Vo východnom rohu priestoru je situované novodobé jednoramenné schodisko s kovovým skeletom a drevenými stupnicami z pílených dosák, sprístupňujúce podkrovie. Podlaha je v miestnosti novodobá betónová, pokrytá novodobou maloformátovou keramickou dlažbou. Strop je v miestnosti drevený doskový s jednoduchým záklopom, omietaný vápenno-cementovou omietkou. Východná časť stropu miestnosti je perforovaná pravouhlým vstupným otvorom, sprístupňujúcim podkrovie objektu. Otvor vyplňa novodobá výklopná drevená dosková 1-krídlová výplň.

Šiesty priestor domu ľudového (sociálne zariadenie) v smere SV – JZ má pôdorys tvaru obdĺžnika. Prístupný je iba z interiéru, a to prostredníctvom pravouhlého dverného otvoru, situovaného v jeho JV múre. Dverný otvor vyplňa novodobá kovová zárubňa bez výplne. JZ múr priestoru je perforovaný pravouhlým (štvorec) okenným otvorom s rovnými ostentami, parapetom a záklenkom. Otvor vyplňa novodobá drevená 1-krídlová presklená dnu otváracie okenná výplň. Závesy, pánty a pololiva okenného krídla sú novodobé, kovové. Priestor je v jeho západnom rohu čiastočne predelený priečkou (predel medzi WC a kúpeľňou). Podlaha je v miestnosti novodobá betónová, novodobou maloformátovou keramickou dlažbou. Strop je v miestnosti drevený doskový s jednoduchým záklopom, omietaný vápenno-cementovou omietkou.

Podkrovie

Podkrovie je prístupné z interiéru, prostredníctvom pravouhlého vstupného otvoru, situovaného v podlahe JZ časti popisovaného priestoru. Otvor vyplňa novodobá výklopná drevená dosková 1-krídlová výplň. Podkrovie je presvetlené prostredníctvom dvoch malých

vikierov s plytkými sedlovými strieškami, situovaných na JV strane strechy objektu. Podlaha je v podkroví pôvodná, nad prvými troma priestormi domu ľudového v smere SV – JZ hlinená (s prímiesou slamy), aplikovaná na drevený trámový strop, nad poslednými troma priestormi (bývalý chliev) jednoduchá drevená dosková. Nachádzajú sa tu dva historické a jedno novodobé komínové teleso.

Exteriér

Fasády objektu sú hladké, v ľudovom výraze, na JZ a SZ bez členenia, na JV a SV strane členené štukovou výzdobou v podobe lizénových rámov, sokla, pilastrov s profilovanými hlavicami, okennými šambránami s klenakom, podokennou rímsovou a geometrickou štukovou výzdobou. Fasádna omietka je jemnozrnná (asi hlinený), fasádny náter je monochrómny, v odtieni lomená biela, resp. biela.

SV (hlavná, uličná) fasáda

Hlavná fasáda (SV, uličná) objektu je jednopodlažná, 2-osová, v rytme 1+1. Oba osi tvoria pravouhlé okenné otvory, ktoré vypĺňajú pôvodné drevené dvojité kastlové okná s pevnými priečnikom a stojkou tvaru jednoramenného kríža a so štyrmi vonkajšími (von otváracími) a štyrmi vnútornými (dnu otváracími) krídlami. Horné krídla sú jednotabuľové presklenné, dolné 2-tabuľové presklenné. Kovové časti okien (obrtlíky, zástrče, závesy a pánty so žaluziovým ukončením) sú pôvodné.

JV (bočná, dvorová) fasáda

Bočná (dvorová, JV) fasáda objektu je jednopodlažná, 6-osová, v rytme 1+1+1+1+1+1.

Prvú, druhú, štvrtú a šiestu os fasády v smere SV – JZ tvoria pravouhlé okenné otvory, tretiu a piatu os pravouhlé dverné otvory.

Prvú v smere SV – JZ vypĺňa pôvodné drevené dvojité kastlové okno s pevným priečnikom a stojkou tvaru jednoramenného kríža a so štyrmi vonkajšími (von otváracími) a štyrmi vnútornými (dnu otváracími) krídlami. Horné krídla sú jednotabuľové presklenné, dolné 2-tabuľové presklenné. Kovové časti okna (obrtlíky, zástrče, závesy a pánty so žaluziovým ukončením) sú pôvodné.

Druhú os v smere vypĺňa pôvodná jednoduchá drevená okenná obložka bez krídel (z exteriéru obitá doskami).

Tretiu os vypĺňa pôvodná drevená kazetová obložková zárubňa, na ktorú sú prostredníctvom kovových závesov a pántov osadené z oboch strán novodobé drevené rámové, v dolnej časti plné, v hornej časti presklenné 1-krídlové von, resp. dnu otváracé 1-krídlové dvere. Závesy, pánty, zámok, kľučky a štítky dverí sú novodobé, kovové.

Štvrtú os vypĺňa novodobé drevené dvojité kastlové okno s dvoma zvislými pevnými priečnikmi a s tromi zvislými 1-tabuľovanými presklennými krídlami (von, resp. dnu otváracími) z interiérovej aj exteriérovej strany. Závesy, pánty a pololivy okenných krídel sú novodobé, kovové.

Piatu os vypĺňajú z interiéru aj z exteriéru novodobé kovové zárubne, na ktoré sú prostredníctvom kovových závesov a pántov osadené novodobé presklenné 1-krídlové dnu, resp. von otváracé dverné výplne. Závesy, pánty, zámok, kľučky a štítky dverí sú novodobé, kovové.

Šiestu os vypĺňa jednoduchá novodobá drevená 2-krídlová (každé krídlo 1-tabuľové presklenné) von otváracá okenná výplň. Závesy, pánty a pololivy okenných krídel sú novodobé, kovové.

JZ (zadná, dvorová) fasáda

Zadná (JZ, dvorová) fasáda objektu je jednopodlažná, 1-osová. Os JZ fasády tvorí pravouhlý (štvorec) okenný otvor s rovnými ostentiami, záklenkom a parapetom, ktorý vyplňa novodobá drevená 1-krídlová presklená dnu otváraná okenná výplň. Závesy, pánty a pololiva okenného krídla sú novodobé, kovové.

SZ (bočná) fasáda

Bočná (SZ) fasáda objektu je jednopodlažná, 1-osová. Os SZ fasády tvorí pravouhlý (štvorec) okenný otvor s rovnými ostentiami, záklenkom a parapetom, ktorý vyplňa novodobá drevená 1-krídlová presklená dnu otváraná okenná výplň. Závesy, pánty a pololiva okenného krídla sú novodobé, kovové.

Strechy a krov

Strechy

Dom ľudový je zastrešený valbovou strechou. V strednej a prednej (SV) časti je ako krytina použitý pozinkovaný plech strihaný do pásov so stojatou drážkou, v JZ časti (nad bývalým chlievom) azbestocementovou krytinou (štvorcové šablóny). Na JV časti strešného plášťa sú inštalované dva prevetrávanie (resp. presvetľovacie) otvory v podobe malých plechových vikierov s plytkými sedlovými strieškami. Valbová strecha je na troch miestach prerušená dvoma pôvodnými a jednou novodobou komínovou hlavou. Odkvapový systém absentuje.

Krov

Krov strednej a prednej (SV) časti domu ľudového je pôvodný, jednoduchej krokbovej hambáľkovej konštrukcie, kde každá priečna väzba má identický tvar – pár krokiev zviazaný hambáľkom. Krovky krovu sú tvorené guľatinou, hambáľky sú dubové, o krokvy prichytávané pomocou rybinových spojov a drevených klinčov.

Krov zadnej (JZ) je novší, z 80. rokov 20. stor., jednoduchej krokbovej hambáľkovej konštrukcie, kde každá priečna väzba má identický tvar – pár krokiev zviazaný hambáľkom. Krovky krovu sú tvorené guľatinou, hambáľky sú z pílených dosák, o krokvy sú prichytávané pomocou kovových klinčov.

Zariadenie

Nábytok z prvej a druhej polovice 20. storočia (skrine, posteľ, slotičky kreslá, sporák a pod.).

Technická vybavenosť

V interiéri domu ľudového je zavedená elektrina, voda a plyn. Objekt je v súčasnosti odpojený od všetkých sietí (elektrina, voda, kanalizácia).

5. STAV VECI:

Stavebno-technický stav objektu je narušený (3), potrebná je však jeho komplexná obnova.

6. SÚČASNÉ VYUŽITIE:

- bez využitia.

7. ODŮVODNENIE NÁVRHU:

Špecifikácia pamiatkových hodnôt:

Budova domu ľudového v Pavlovciach nad Uhom-Ťahyni je nositeľkou viacerých pamiatkových hodnôt – architektonickej, historickej, technickej a umelecko-remeselnej. Predmetom ochrany sa stáva celá navrhovaná vec, všetky jej hodnoty (hmotnej a nehmotnej povahy), ktorých zachovanie je predpokladom na zápis a tým zároveň aj plnením stanoveného cieľa, totiž záchrany kultúrneho dedičstva pre budúce generácie. Chránená je aj zachovaná pôvodná dispozícia objektu, jeho primárne vertikálne a horizontálne konštrukcie, omietky, všetky jestvujúce architektonické a umelecko-remeselné prvky interiéru a exteriéru, a tiež všetky prípadné pamiatkovo hodnotné nálezy na povrchoch, v hmote objektu a pod úrovňou terénu.

Architektonická hodnota

Architektonická hodnota objektu spočíva v jeho zachovanej pôvodnej pôdorysnej dispozícii, v hmotovej skladbe, v architektonickom členení fasád a v dochovaných autentických (pôvodných) stavebných konštrukciách z obdobia svojho vzniku – murovaných (obvodové múry, priečky) a drevených (trámové stropy, krov).

Historická hodnota

Z (kultúrno)historického hľadiska predstavuje budova domu ľudového predovšetkým dokument historického vývoja ľudovej architektúry a staviteľstva v zaniknutej obci Ťahyňa. Ide o prvý objekt v danej obci (postavený v r. 1892), ktorý bol postavený za peniaze vysťahovalcov z tohto sídla do Severnej Ameriky. Historická hodnota objektu spočíva tiež v tom, že v súčasnosti ide posledný dom tohto typu (z nepálenej tehly) v miestnej časti Ťahyňa.

Technická hodnota

Technická hodnota objektu spočíva v jeho technických riešeniach – pôvodnom krove jednoduchej krokbovej hambáľkovej konštrukcie, kde každá priečna väzba má identický tvar – pár krokiev zviazaný hambáľkom (dubový, s rybinovým spojom) a pôvodných komínových telesách.

Umelecko-remeselná hodnota

Umelecko-remeselná hodnota objektu spočíva v jeho zachovaných pôvodných dverných a okenných výplniach (vrátane obložkových zárubní, vnútorných a vonkajších parapetných dosák, kľúčiek, štítkov, zámkov, závesov, pántov, obrtlíkov, olív, pololív), situovaných v prvej miestnosti objektu v smere SV – JZ.

Evidované HNKP:

- nenachádzajú sa.

Neevidované HNKP:

- nenachádzajú sa.

Technické riešenia:

- historická konštrukcia krovu,
- komínové telesá.

Archeológia:

Súčasťou predmetu pamiatkovej ochrany v rozsahu navrhovaného pamiatkového objektu a jeho bezprostredného okolia sú aj archeologické nálezy – hnutel'né i nehnuteľné, resp. kultúrne vrstvy zachované pod povrchom terénu.

Zeleň:

Bezprostredné okolie domu ľudového má charakter vidieckeho dvora, bez dochovanej historickej porastovej štruktúry. Plošnú porastovú štruktúru tvorí udržiavaný trávnik, z priestorovej porastovej štruktúry sa v okolí objektu vyskytuje cca 40-ročný smrek (severne od objektu), cca 60-ročná lipa (východne od objektu), cca 30-ročný orech (JV od objektu) a náletové kroviny (JZ od objektu). Parcela, na ktorej je dom ľudový situovaný, je v SV časti oplotená novodobým plotom z kovových dielcov s pletivom ukotvených v betónovom základe, zvyšná časť areálu je oplotená pletivom.

Zhodnotenie významu:

Budova domu ľudového je dodnes takmer intaktne zachovanou stavbou, disponujúcou výraznými pamiatkovými hodnotami (architektonická, historická, umelecko-remeselná, technická) a množstvom hodnotných architektonických, umelecko-remeselných a technických prvkov a detailov. Výnimočnosť objektu spočíva aj v tom, že ide o prvý objekt v bývalej obci Ťahyňa (postavený v r. 1892), ktorý bol postavený za peniaze ťahyňských vystáhalcov do Severnej Ameriky.

8. NÁVRH OPATRENÍ:

Komplexná obnova (statické zabezpečenie, odvlhčenie, odstránenie betónových podláh a betónového odkvapového chodníka, realizácia nových podláh – z dusanej hliny, resp. drevená dosková podlaha, oprava interiérových a exteriérových omietok – hlinené omietky, obnova hygienických a fasádnych náterov – vápenné, repasovanie historických okenných a dverných výplní, odstránenie azbestocementovej krytiny, obnova okenných otvorov JV fasády tretej miestnosti v smere SV – JZ, oprava komínových telies, oprava hlinenej podlahy v podkroví, výmena pílených hambáľkov krovu za kresané z dubového dreva, výmena poškodených častí dreveného záklopu, nová ELI a vykurovanie, repasovanie historických dverných a okenných výplní a obložkových zárubní), vrátane úpravy bezprostredného okolia a oplotenia a priebežná údržba navrhovaného pamiatkového objektu príslušnej NKP v zmysle zákona 49/2002 Z.z. o ochrane pamiatkového fondu.

9. PRAMENE A LITERATÚRA:

GÜNTHEROVÁ, Alžbeta (ed.). *Súpis pamiatok na Slovensku. Zväzok druhý, K – P*. Bratislava : Obzor, 1968, s. 457.

KROPILÁK, Miroslav (ed.). *Vlastivedný slovník obcí na Slovensku II. (K – R)*. Bratislava : Veda, 1977, s. 376-377.

MAJTÁN, Milan. *Názvy obcí Slovenskej republiky (Vývin v rokoch 1773 – 1997)*. [online]. [cit. 2020-09-07]. Dostupné na internete: <<https://slovník.juls.savba.sk/?w=Pavlovce+nad+Uhom&s=exact&c=Ka38&cs=&d=obce#>>.

ULIČNÝ, Ferdinand. *Dejiny osídlenia Uzskej župy*. Prešov : FF UPJŠ v Prešove, 1995, s. 229-230. ISBN 80-88722-11-X.

10.FOTODOKUMENTÁCIA:

- Digitálne foto: Ing. arch. Pavol Hriň, Krajský pamiatkový úrad Košice, 09/2020
Číslo CD PÚ SR Bratislava: **DF 341**/Okres Michalovce/Pavlovce nad Uhom-
Ťahyňa/Dom ľudový a sypanec s pivnicou/PO1 Dom ľudový/2020 09 03/01 názov
fotografie.jpg

- 01 Identifikačná fotografia – pohľad z východu
- 02 Hlavná (SV) fasáda
- 03 Bočná (dvorová, JV) fasáda
- 04 Zadná (dvorová, JZ) fasáda
- 05 Bočná (SZ) fasáda
- 06 Predná izba – pohľad z juhu
- 07 Predná izba – pohľad zo severu
- 08 Drevený trámový strop s prekladaným dreveným záklopom prednej izby
- 09 Pitvor – pohľad z juhu
- 10 Pitvor – pohľad z JV
- 11 Drevený trámový strop s prekladaným dreveným záklopom pitvora
- 12 Zadná izba – pohľad zo SV
- 13 Zadná izba – pohľad z juhu
- 14 Drevený trámový strop s prekladaným dreveným záklopom zadnej izby
- 15 Krov
- 16 Rybinový spoj hambáľku a krokvy s dreveným klincom – detail
- 17 Presvetľovací otvor (vikier) strechy – detail
- 18 Historická okenná výplň prvej osi JV fasády v smere SV – JZ
- 19 Historická okenná výplň prvej osi SV fasády v smere JV – SZ
- 20 Spodné krídlo historickej okennej výplne – detail
- 21 Zástrč spodného krídla historickej okennej výplne – detail
- 22 Obrtlík spodných krídel historickej okennej výplne – detail
- 23 Pánt a záves so žaluďovým ukončením spodného krídla historickej okennej výplne – detail
- 24 Historická drevená kazetová dverná výplň
- 25 Krabicový zámok historickej dvernej výplne – detail
- 26 Kľučka a štítok historickej dvernej výplne – detail
- 27 Obložková zárubňa interiérovej historickej dvernej výplne – detail
- 28 Obložková zárubňa historickej dvernej výplne – detail
- 29 Obložková zárubňa interiérovej historickej dvernej výplne – detail

11.MENO A PRIEZVISKO SPRACOVATEĽA: Ing. arch. Pavol Hriň, KPÚ Košice

Terén: 09/2020

Dátum spracovania: 09/2020

Pečiatka:

12.PRÍLOHOVÁ ČASŤ:

- Výrez z ortofotomapy obce Ťahyňa z r. 1950

- Výrez z leteckej mapy miestnej časti Ťahyňa z roku 2019
- Výrez z aktuálnej katastrálnej mapy miestnej časti Ťahyňa zo septembra 2020
- Zameranie domu ľudového z júla 2020
- Identifikačné fotografie domu ľudového zo septembra 2020
- Dobové fotografie domu ľudového z 50. a 60. rokov 20. stor.

Fotodokumentácia aktuálneho stavu:



02 Hlavná (SV) fasáda



03 Bočná (dvorová, JV) fasáda



04 Zadná (dvorová, JZ) fasáda



05 Bočná (SZ) fasáda



06 Predná izba – pohľad z juhu



07 Predná izba – pohľad zo severu



08 Drevený trámový strop s prekladaným dreveným záklopom prednej izby



09 Pitvor – pohľad z juhu



10 Pitvor – pohľad z JV



11 Drevený trámový strop s prekladaným dreveným záklopom pitvora



12 Zadná izba – pohľad zo SV



13 Zadná izba – pohľad z juhu



14 Drevený trámový strop s prekladaným dreveným záklopom zadnej izby



15 Krov



16 Rybinový spoj hambálku a krokvy s dreveným klincom – detail



17 Presvetľovací otvor (vikier) strechy – detail



18 Historická okenná výplň prvej osi JV fasády v smere SV – JZ



19 Historická okenná výplň prvej osi SV fasády v smere JV – SZ



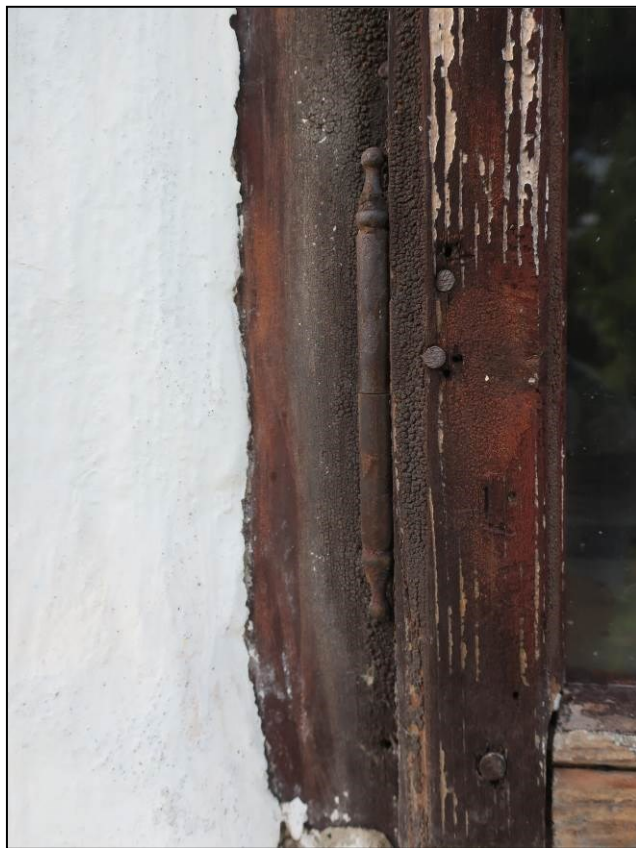
20 Spodné krídlo historickej okennej výplne – detail



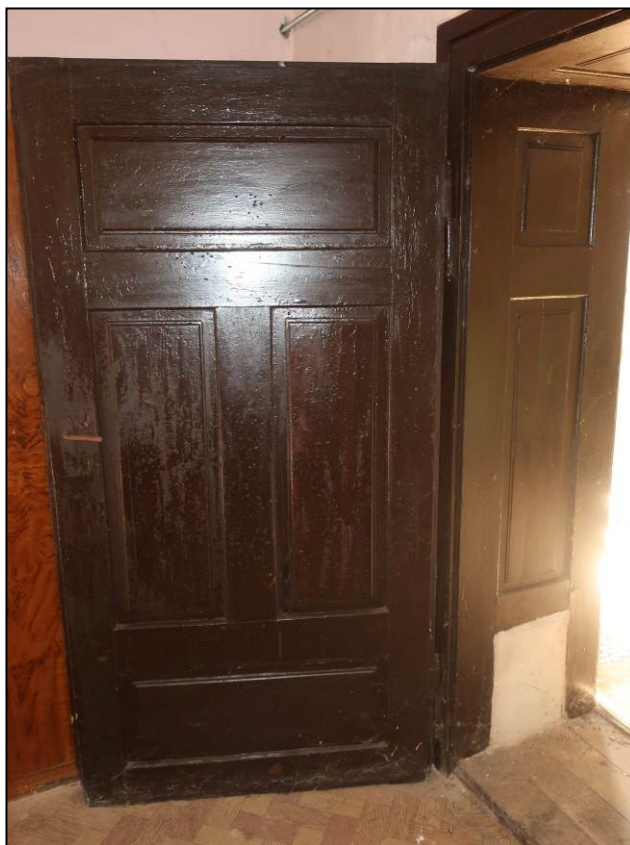
21 Zástrč spodného krídla historickej okennej výplne – detail



22 Obrtlík spodných krídel historickej okennej výplne – detail



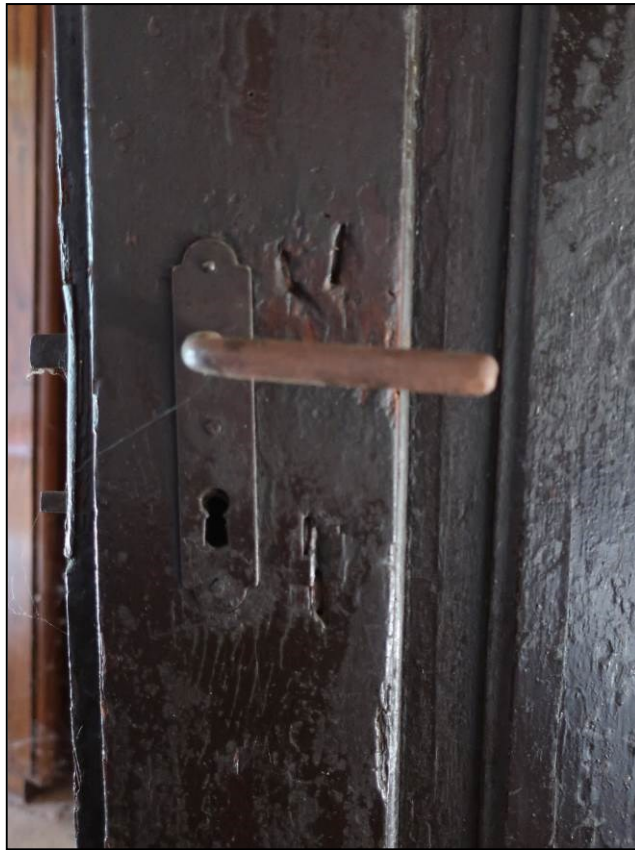
23 Pánt a záves so žalud'ovým ukončením spodného krídla historickej okennej výplne – detail



24 Historická drevená kazetová dverná výplň



25 Krabicový zámok historickej dvernej výplne – detail



26 Kľučka a štítok historickej dvernej výplne – detail



27 Obložková zárubňa interiérovej historickej dvernej výplne – detail

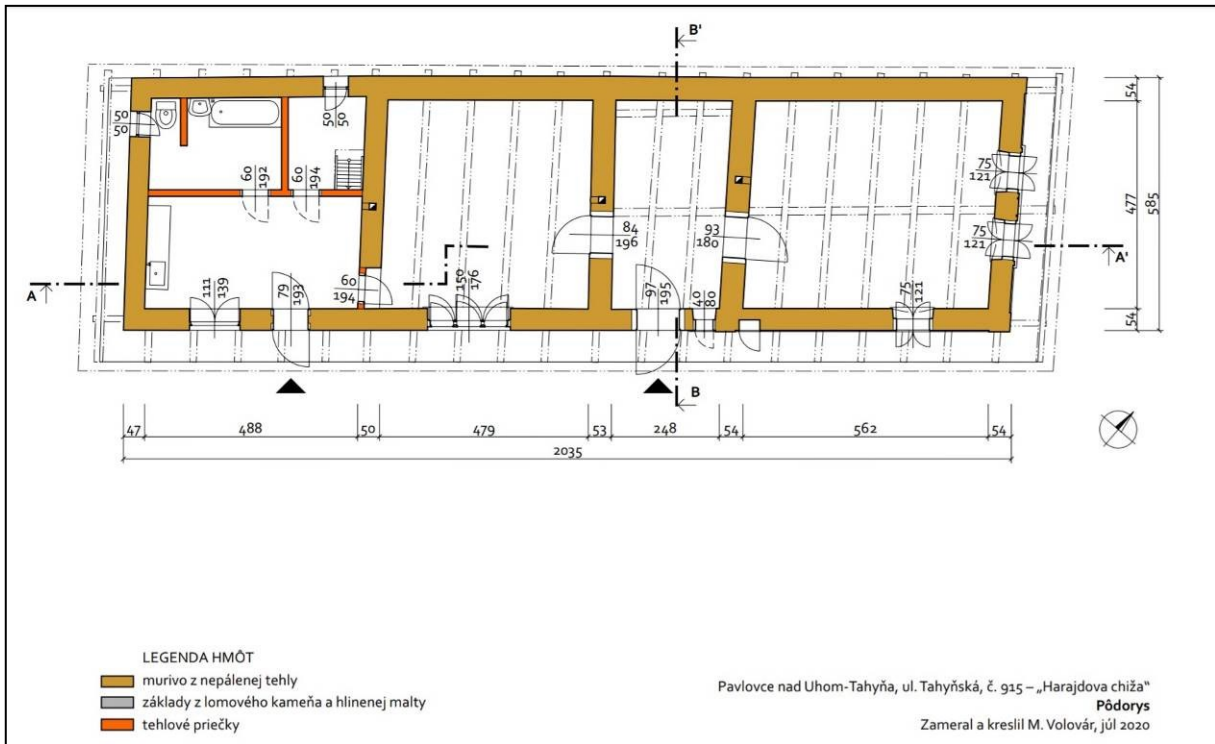


28 Obložková zárubňa historickej dvernej výplne – detail



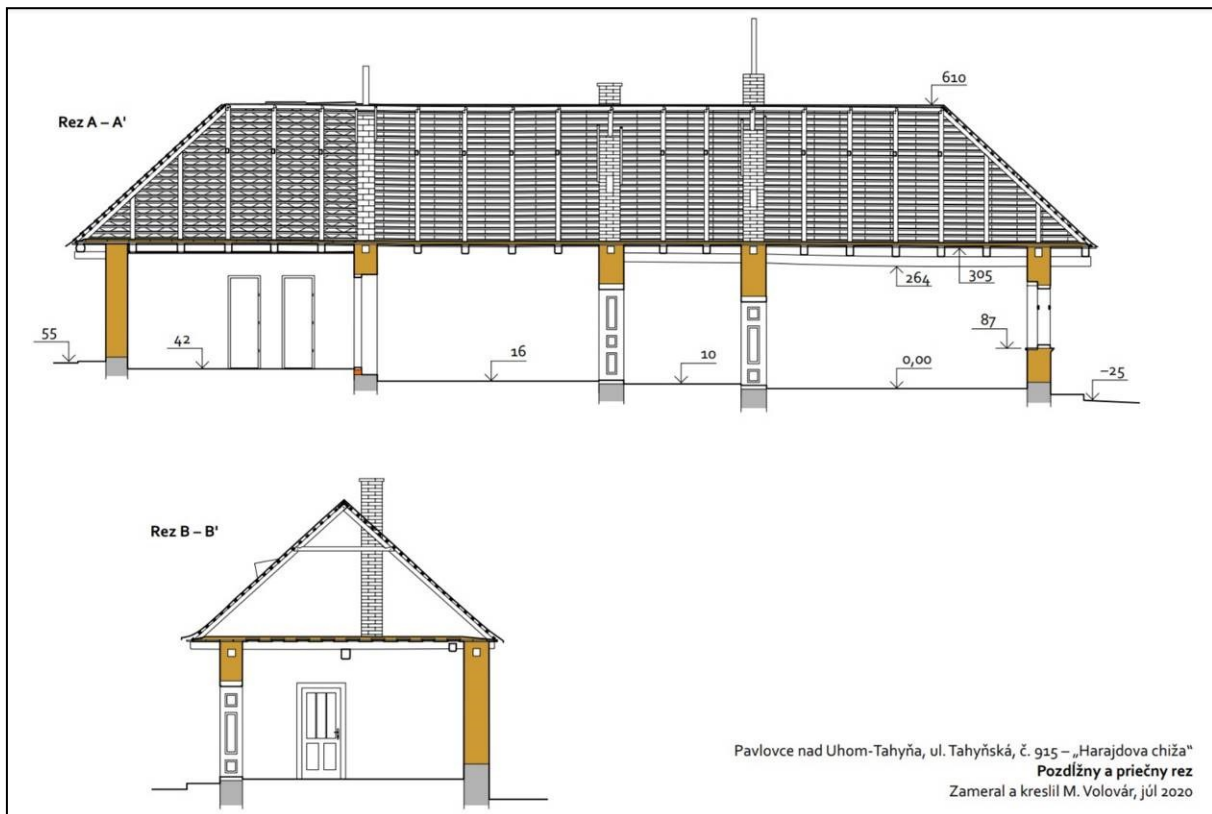
29 Obložková zárubňa interiérovej historickej dvernej výplne – detail

Zameranie:



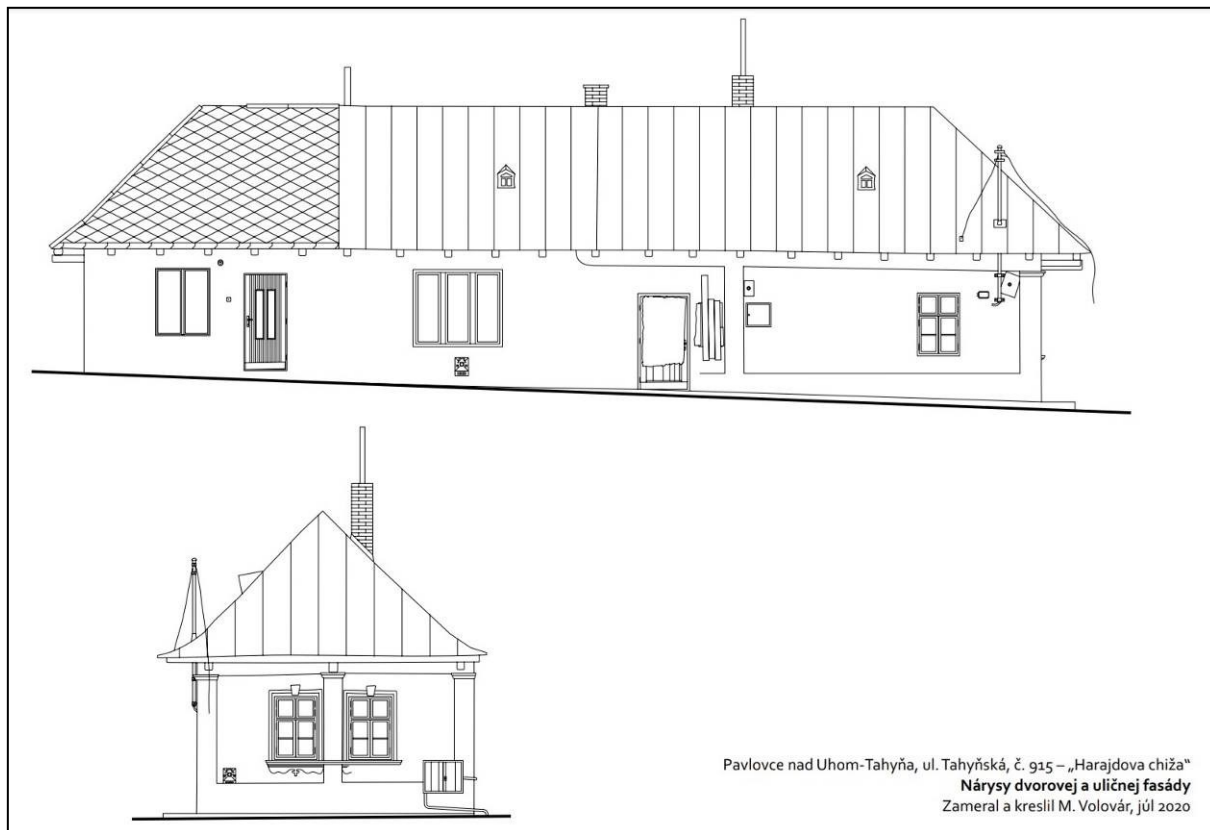
Pôdorys domu ľudového (júl 2020)

(Zdroj: Súkromná zbierka doc. Martina Javora, PhD.; zameraný a zakreslíl: Mgr. Maroš Volovár)



Priečky a pozdĺžny rez domu ľudového (júl 2020)

(Zdroj: Súkromná zbierka doc. Martina Javora, PhD.; zameraný a zakreslíl: Mgr. Maroš Volovár)



SV a JV pohľad (júl 2020)

(Zdroj: Súkromná zbierka doc. Martina Javora, PhD.; zamerail a zakreslil: Mgr. Maroš Volovár)

Fotodokumentácia historického stavu:



01 Dobová fotografia zachytávajúca východnú časť JV (dvorovej, bočnej) fasády domu ľudového (asi 50. roky 20. stor.)
(Zdroj: Súkromná zbierka doc. Marina Javora, PhD.)



02 Dobová fotografia zachytávajúca východnú časť JV (bočnej, dvorovej) fasády domu ľudového (asi 60. roky 20. stor.)
(Zdroj: Súkromná zbierka doc. Marina Javora, PhD.)



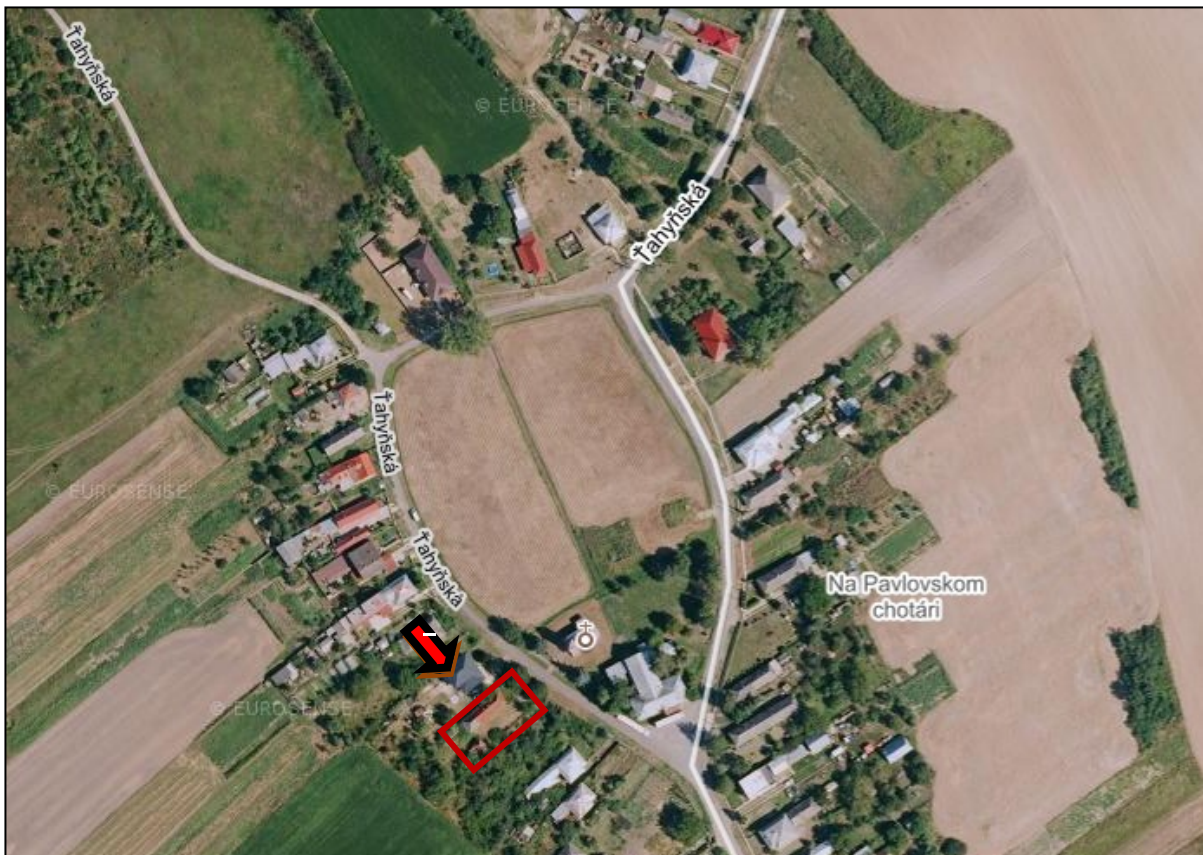
03 JZ pohľad na SV časť parcely a oplotenie dvora ľudového s domom ľudovým a sypancom s pivnicou (asi 60. roky 20. stor.)

(Zdroj: Súkromná zbierka doc. Marina Javora, PhD.)

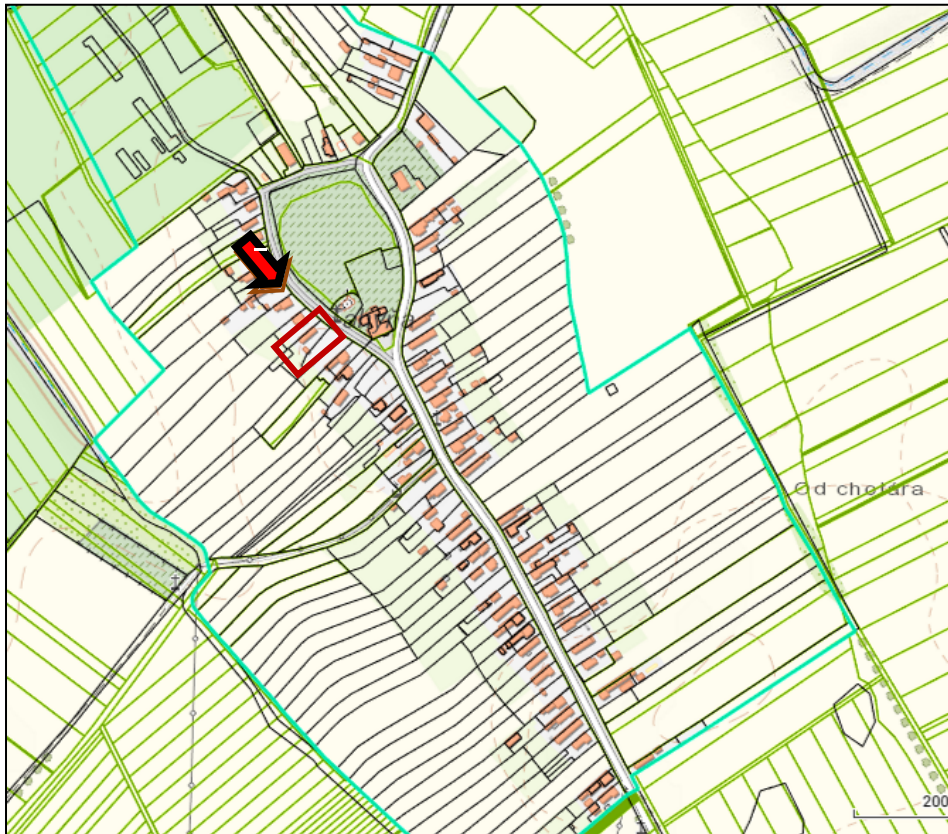
Kartografické prílohy:



Budova domu ľudového na ortofotomape obce Ťahyňa z r. 1950
(Zdroj: <https://mapy.tuzvo.sk/HOFM/>; repro: P. Hriň)



Budova domu ľudového na mape obce Pavlovce nad Uhom – Ťahyňa z r. 2019
(Zdroj: <https://sk.mapy.cz/>, repro: P. Hriň)



Budova domu ľudového na aktuálnej katastrálnej mape obce Pavlovce nad Uhom – Ťahyňa (september 2020)

(Zdroj: <https://zbqis.skgeodesy.sk/mkzbqis/sk/kataster>; repro: P. Hriň)



Budova domu ľudového na aktuálnej katastrálnej mape obce Pavlovce nad Uhom – Ťahyňa (september 2020)

(Zdroj: <https://zbqis.skgeodesy.sk/mkzbqis/sk/kataster>; repro: P. Hriň)