

LIST PRE PAMIATKOVÝ OBJEKT

1. NÁZOV VECI (PO2): Sypanec s pivnicou

Bližšie určenie: sypanec s murovanou tehlovou pivnicou

Zaužívaný názov: Sypanec s pivnicou

2. IDENTIFIKAČNÝ A ADRESNÝ ÚDAJ:

Obec: Pavlovce nad Uhom

Okres, kraj: Michalovce, Košický

Katastrálne územie: Pavlovce nad Uhom

Časť obce: Ťahyňa

Ulica/námestie: -

Orientačné číslo: -

Súpisné číslo: -

Parcelné číslo: KN-C 1729 k. ú. Pavlovce nad Uhom

Určenie adresy popisom: v centrálnej časti zaniknutej obce Ťahyňa (dnes miestna časť obce Pavlovce nad Uhom), na jej západnej strane, cca 20 m JZ od miestnej komunikácie a cca 60 m JZ od miestneho gr. kat. Chrámu Najsvätejšej Trojice, v južnej časti parcely č. KN-C 1729 k. ú. Pavlovce nad Uhom

Súčasť pamiatkového územia: -

Vznik: koniec 19. stor.

Prevládajúci sloh: ľudová architektúra

Identifikačná fotografia pamiatkového objektu



01 Identifikačná fotografia – pohľad zo severu

3.VLASTNÍK:

Meno a adresa fyzickej /právnickej osoby:

1. Drahomíra Harajda, rod. Hoskovcová, 25 Valley St. Delaware, New Jersey, USA (4/8)
2. Andrej Harajda (1/12)
3. Anna Harajda (1/12)
4. Ján Harajda (3/12)
5. Mária Harajda (1/12)

Adresa správcu, užívateľa:

1. Slovenský pozemkový fond, Búdková 36, 817 15 Bratislava, IČO: 17335345

Poznámka:

Podľa listu vlastníctva č. 1396 k. ú. Pavlovce nad Uhom sú aktuálnymi vlastníkmi pozemku na parcele č. KN-C 1729 k. ú. a sypanca s pivnicou Pavlovce nad Uhom Drahomíra Harajda (4/8), Andrej Harajda (1/12), Anna Harajda (1/13), Ján Harajda (3/12) a Mária Harajda (1/12). Správcom vlastníckych podielov Andreja, Anny, Jána a Márie Harajda je Slovenský pozemkový fond (6/12).

V auguste 2020 oslovil KPÚ Košice doc. Martin Javor, PhD. so žiadosťou o posúdenie jeho pamiatkových hodnôt domu ľudového a sypanca s pivnicou v Pavlovciach nad Uhom – Ťahyni. Podľa informácii, ktoré poskytol tunajšiemu úradu, dal predmetný dom ľudový postaviť v roku 1892 kočiš grófký Ilony Barkócziovej – Andrej Harajda za peniaze, ktoré získal počas svojho pobytu v Amerike. Martin Javor, ktorý sa vo svojej vedecko-výskumnej činnosti venuje o. i. aj problematike vysťahovalectva, súčasne deklaroval záujem odkúpiť tak pozemok, ako aj objekty domu ľudového a sypanca s pivnicou, s tým, že v priestoroch domu ľudového plánuje zriadiť múzeum vysťahovalectva do Ameriky. Kúpna zmluva o kúpe ½ podielu od známej vlastníčky nehnuteľnosti a dotknutého pozemku Drahomíry Harajda zo dňa 21. 08. 2020 bola podpísaná Drahomírou Harajda dňa 02. 09. 2020. Zmluva sa v súčasnosti zasiela na Slovensko. Administratívny proces prevedenia vlastníckych práv na doc. Martina Javora, PhD. by mal byť dotiahnutý v priebehu mesiaca september 2020.

4.OPIS VECI:

Situovanie:

Sypanec s pivnicou sa nachádza v centrálnej časti intravilánu zaniknutej obce Ťahyňa (dnes miestna časť obce Pavlovce nad Uhom), na jej západnej strane, cca 30 m JZ od miestnej komunikácie a cca 70 m JZ od miestneho gr. kat. Chrámu Najsvätejšej Trojice, v južnej časti parcely č. KN-C 1729 k. ú. Pavlovce nad Uhom.

Stavebno-historický vývoj objektu:

Sypanec s pivnicou bol postavený pravdepodobne v tom istom období ako dom ľudový, t.j. na konci 19. storočia. Na rozdiel od domu ľudového bol vybudovaný zo zmiešaného muriva – pálenej tehly, nepálenej tehly a kameňa a pôvodne ho zastrešovala došková slamená krytina. Prvou známou stavenou úpravou prešiel sypanec s pivnicou po druhej svetovej vojne (50. roky 20. stor.), kedy bola pôvodná slamená krytina nahradená novou plechovou, z pozinkovaného plechu so stojatou drážkou strihaného do pásov. V 80. rokoch 20. storočia bola ku sypancu zo zadnej (JZ) strany pribudovaná prístavba obdĺžnikového pôdorysu krytá plytkou pultovou strechou s plechovou krytinou. Ako stavený materiál prístavby bol použitý kváder.

Etapizácia stavebno-historického vývoja domu ľudového a sypanca s pivnicou

- **koniec 19. stor.** výstavba sypanca s pivnicou,
- **50. roky 20. stor.** výmena slamenej krytiny za plechovú,
- **80. roky 20. stor.** vybudovanie novodobej prístavby z JZ strany

Stavebno-historický opis veci:

Dispozícia

Sypanec s pivnicou prestavuje jednopodlažný jednotraktový, pôvodne 1-priestorový, v súčasnosti 2-priestorový podpivničený objekt obdĺžnikového pôdorysu, ktorý v historickej časti sypanca zastrešuje valbová strecha, v časti novodobej prístavby a schodiska sprístupňujúceho pivnicu pultové strechy. Objekt je hlavnou (uličnou) fasádou orientovaný na SV.

Interiér

Pozdĺžne jednotraktové, pôvodne 1-priestorové, v súčasnosti 2-priestorové I. NP objektu je z exteriéru prístupné prostredníctvom dvoch dverných otvorov, situovaných uprostred SV, resp. v západnej časti SZ fasády. Základ historickej časti sypanca je vybudovaný z lomového kameňa, jeho obvodové múry ako aj murivá schodiskovej chodby sprístupňujúcej pivnicu z plných pálených a nepálených (tzv. valky) tehál, obvodové múry novodobej prístavby z kvádrov, steny pivnice z lomového kameňa a plnej pálenej tehly a valená klenba pivnice z plnej pálenej tehly. Podlaha je v historickej časti sypanca pôvodná drevená dosková (tzv. dile), v pivnici hlinená (udusané hlina), v novodobej prístavbe betónová a v podkroví hlinená s prímiesou slamy. Pivnica a schodisková chodba sprístupňujúca pivnicu sú zaklenuté valenou klenbou, strop novodobej prístavby tvorí konštrukcia pultovej strechy, historická časť sypanca je zastropená dreveným trámovým stropom s jednoduchým dreveným záklopom.

I PP. sypanca s pivnicou – pivnica je prístupná z exteriéru, prostredníctvom schodiskovej chodby, prístupnej ku SZ fasáde historickej hmoty sypanca, s jednoramenným priamym schodiskom. Schodiskové stupne schodiska sú tvorené sekundárne použitými dubovými trámami (pravdepodobne zo staršej drevene stavby). Schodisko ústí ku pravouhlému vstupnému otvoru, situovanému uprostred SZ múru pivnice. Otvor vyplňa jednoduchá drevená zárubňa, na ktorú je prostredníctvom historických kovových závesov a pántov osadená pôvodná dvojkridlová plná drevená dosková zvlaková dnu otvárať dverná výplň. Prostredná časť JV a východná časť SV múru pivnice je perforovaná malými pravouhlými prevetrávacími otvormi bez výplní. Murivá a klenba pivnice sú neomietané, avšak opatrené hygienickým vápenným náterom.

Prvý priestor I. NP sypanca v smere SV – JZ (historická časť sypanca) je prístupný z exteriéru, prostredníctvom pravouhlého vstupného otvoru, situovaného uprostred hlavnej (SV) fasády. Otvor vyplňa pôvodná kovová (plechová?) zárubňa, na ktorú sú prostredníctvom kovových závesov a pántov osadené pôvodné kovové 1-kridlové dnu otvárať protipožiarne dvere. Závesy, pánty, kľučky (v klasicistickom výraze) a štítiky dverí sú pôvodné kovové. Severne a východne od popisovaného dverného otvoru, v hornej časti SV múru sú situované dva malé pravouhlé (štvorcové) presvetľovacie otvory, ktoré vyplňajú kovové mreže v podobe jednoramenných krížov.

Druhý priestor I. NP sypanca v smere SV – JZ (novodobá prístavba) je prístupný z exteriéru, prostredníctvom pravouhlého vstupného otvoru, situovaného uprostred bočnej (dvorovej, SZ) fasády. Otvor vyplňa novodobá kovová zárubňa, na ktorú je prostredníctvom

kovových závesov a zámkov upevnená novodobá dvojkřídlová dnu otvárací brána (křídla brány tvorí kovový rám vyplnený zvisle kladenými doskami). Nad severným křídлом popisovanej brány je situovaný pravouhlý okenný otvor, ktorý vyplňa novodobá drevená pravouhlá pevná 3-tabuľová presklená výplň. V južnej časti JZ múru miestnosti je situované komínové teleso, vybudované z plnej pálenej tehly.

Podkrovie

Podkrovie sypanca je prístupné z exteriéru, prostredníctvom pravouhlého vstupného otvoru bez výplne, situovaného v severnom rohu podlahy popisovaného priestoru. Podlaha je v podkroví pôvodná hlinená (s prímiesou slamy), aplikovaná na drevený trámový strop.

Exteriér

Fasády objektu sú hladké, v ľudovom výraze, na JZ, SZ a JV strane bez členenia, na SV strane členené štukovou výzdobou v podobe lizénových rámov a sokla. Fasádna omietka je jemnozrnná (asi hlinená), fasádny náter je monochrómny, v odtieni lomená biela, resp. biela.

SV (hlavná, uličná) fasáda

Hlavná fasáda (SV, uličná) objektu je jednopodlažná, 3-osová, v rytme 1+1+1. Východnú a severnú os tvoria pravouhlé (štvorcové) okenné otvory, prostrednú os pravouhlý dverný otvor. Dverný otvor vyplňa pôvodná kovová (plechová?) zárubňa, na ktorú sú prostredníctvom kovových závesov a pántov osadené pôvodné kovové 1-křídlové dnu otvárací protipožiarne dvere. Závesy, pánty, kľučky (v klasicistickom výraze) a štítky dverí sú pôvodné kovové. Okenné otvory vyplňajú kovové mreže v podobe jednoramenných křížov.

JV (bočná, dvorová) fasáda

Bočná (dvorová, JV) fasáda objektu je bez osí.

SZ (bočná, dvorová) fasáda

Bočná (dvorová, SZ) fasáda objektu je jednopodlažná, 2-osová. Osi SZ fasády tvoria dverné otvory. Dverný otvor v severnej časti SZ fasády je bez výplne, dverný otvor v západnej časti SZ fasády vyplňa novodobá kovová zárubňa, na ktorú je prostredníctvom kovových závesov a zámkov upevnená novodobá dvojkřídlová dnu otvárací brána (křídla brány tvorí kovový rám vyplnený zvisle kladenými doskami). Nad severným křídлом popisovanej brány je situovaný pravouhlý okenný otvor, ktorý vyplňa novodobá drevená pravouhlá pevná 3-tabuľová presklená výplň.

JZ (zadná) fasáda

Zadná (JZ) fasáda je bez osí.

Strechy a krov

Strechy

Historická časť sypanca je zastrešená valbovou strechou, novodobá prístavba a priestor nad schodiskovou chodbou sprístupňujúcou I. PP objektu (pivnica) zastrešujú plytké pultové strechy. Krytinu tvorí vo všetkých prípadoch pozinkovaný plech strihaný do pásov so stojatou drážkou. Zo SV strany je na strešnom plášti inštalovaný pododkvapový žľab.

Krov

Krov historickej časti sypanca je pôvodný, jednoduchej krokbovej konštrukcie bez hambáľkov a stuženia.

Zariadenie

Nenachádza sa.

Technická vybavenosť

Bez technickej vybavenosti.

5. STAV VECI:

Stavebno-technický stav objektu je vyhovujúci (2), potrebná je však jeho komplexná obnova.

6. SÚČASNÉ VYUŽITIE:

- bez využitia.

7. ODÔVODNENIE NÁVRHU:

Špecifikácia pamiatkových hodnôt:

Budova sypanca s pivnicou v Pavlovciach nad Uhom-Ťahyni je nositeľkou viacerých pamiatkových hodnôt – architektonickej, historickej, technickej a umelecko-remeselnej. Predmetom ochrany sa stáva celá navrhovaná vec, všetky jej hodnoty (hmotnej a nehmotnej povahy), ktorých zachovanie je predpokladom na zápis a tým zároveň aj plnením stanoveného cieľa, totiž záchranu kultúrneho dedičstva pre budúce generácie. Chránená je aj zachovaná pôvodná dispozícia objektu, jeho primárne vertikálne a horizontálne konštrukcie, omietky, všetky jestvujúce architektonické a umelecko-remeselné prvky interiéru a exteriéru, a tiež všetky prípadné pamiatkovo hodnotné nálezy na povrchoch, v hmote objektu a pod úrovňou terénu.

Architektonická hodnota

Architektonická hodnota objektu spočíva v jeho zachovanej pôvodnej pôdorysnej dispozícii, v hmotovej skladbe, v architektonickom členení fasád a v dochovaných autentických (pôvodných) stavebných konštrukciách z obdobia svojho vzniku – murovaných (obvodové múry, klenba pivnice) a drevených (trámový strop, krov).

Historická hodnota

Z (kultúrno)historického hľadiska predstavuje budova sypanca s pivnicou predovšetkým dokument historického vývoja ľudovej architektúry a stavitelstva z konca 19. storočia v zaniknutej obci Tahyňa. Historická hodnota objektu spočíva tiež v tom, že v súčasnosti ide poslednú stavbu tohto typu (sypanec) v obci Pavlovce nad Uhom.

Technická hodnota

Technická hodnota objektu spočíva v technickom riešení pôvodného krovu nad historickou časťou sypanca, pozostávajúceho z jednoduchej krokbovej konštrukcie bez hambáľkov a stuženia.

Umelecko-remeselná hodnota

Umelecko-remeselná hodnota objektu spočíva v jeho zachovaných pôvodných dverných výplniach (vrátane kľučiek, štítkov, zámkov, závesov, pántov), sprístupňujúcich historickú časť sypanca a pivnicu.

Evidované HNKP:

- nenachádzajú sa.

Neevidované HNKP:

- nenachádzajú sa.

Technické riešenia:

- historická konštrukcia krovu.

Archeológia:

Súčasťou predmetu pamiatkovej ochrany v rozsahu navrhovaného pamiatkového objektu a jeho bezprostredného okolia sú aj archeologické nálezy – hnutelné i nehnuteľné, resp. kultúrne vrstvy zachované pod povrchom terénu.

Zeleň:

Bezprostredné okolie sypanca s pivnicou má charakter vidieckeho dvora, bez dochovanej historickej porastovej štruktúry. Plošnú porastovú štruktúru tvorí udržiavaný trávnik, z priestorovej porastovej štruktúry sa v okolí objektu vyskytuje cca 40-ročný smrek (SV od objektu), cca 60-ročná lipa (severne od objektu), cca 30-ročný orech (SV od objektu) a náletové kroviny (JZ od objektu). Parcela, na ktorej je sypanec s pivnicou situovaný, je v SV časti oplotená novodobým plotom z kovových dielcov s pletivom ukotvených v betónovom základe, zvyšná časť areálu je oplotená pletivom.

Zhodnotenie významu:

Budova sypanca s pivnicou je dodnes intaktne zachovanou stavbou (s výnimkou novodobej prístavby), disponujúcou výraznými pamiatkovými hodnotami (architektonická, historická, umelecko-remeselná, technická) a množstvom hodnotných architektonických, umelecko-remeselných a technických prvkov a detailov. Výnimočnosť objektu spočíva aj v tom, že ide o posledný objekt svojho druhu v obci.

8. NÁVRH OPATRENÍ:

Komplexná obnova (vypratanie pivnice, obnova interiérových a exteriérových omietok – hlinené omietky, oprave drevenej doskovej podlahy, obnova interiérových a exteriérových náterov – vápenný náter, repasovanie historických dverných výplní a schodiskových stupňov, oprava hlinenej podlahy v podkroví, výmena poškodených častí dreveného záklopu, oprava odkvapového systému, odstránenie novodobej prístavby), vrátane úpravy bezprostredného okolia a oplotenia a priebežná údržba navrhovaného pamiatkového objektu príslušnej NKP v zmysle zákona 49/2002 Z.z. o ochrane pamiatkového fondu.

9. PRAMENE A LITERATÚRA:

GÜNTHEROVÁ, Alžbeta (ed.). *Súpis pamiatok na Slovensku. Zväzok druhý, K – P*. Bratislava : Obzor, 1968, s. 457.

KROPILÁK, Miroslav (ed.). *Vlastivedný slovník obcí na Slovensku II. (K – R)*. Bratislava : Veda, 1977, s. 376-377.

MAJTÁN, Milan. *Názvy obcí Slovenskej republiky (Vývin v rokoch 1773 – 1997)*. [online]. [cit. 2020-09-07]. Dostupné na internete: <<https://slovník.juls.savba.sk/?w=Pavlovce+nad+Uhom&s=exact&c=Ka38&cs=&d=obce#>>.

ULIČNÝ, Ferdinand. *Dejiny osídlenia Užskej župy*. Prešov : FF UPJŠ v Prešove, 1995, s. 229-230. ISBN 80-88722-11-X.

10.FOTODOKUMENTÁCIA:

- Digitálne foto: Ing. arch. Pavol Hriň, Krajský pamiatkový úrad Košice, 09/2020
Číslo CD PÚ SR Bratislava: **DF 341**/Okres Michalovce/Pavlovce nad Uhom-
Ťahyňa/Dom ľudový a sypanec s pivnicou/PO 2 Sypanec s pivnicou/2020 09 03/01
názov fotografie.jpg

- 01 Identifikačná fotografia – hlavná (SV) fasáda, pohľad zo severu
- 02 Bočná (JV) a hlavná (SV) fasáda – pohľad z východu
- 03 Bočná (SZ) fasáda – pohľad zo SZ
- 04 Bočná (SZ) a zadná (JZ) fasáda – pohľad zo západu
- 05 Schodisková chodba sprístupňujúca I. PP
- 06 Pivnica – pohľad z JV
- 07 Pivnica – pohľad zo SZ
- 08 Novodobá prístavba – pohľad zo SZ
- 09 Novodobá prístavba – pohľad z JV
- 10 Interiér sypanca – pohľad z východu
- 11 Interiér sypanca – pohľad zo SV
- 12 Drevený trámový strop s jednoduchým dreveným stropom sypanca
- 13 Krov
- 14 Drevené stupnice schodiska
- 15 Severné krídlo historickej dvernej výplne – pohľad z interiéru
- 16 Severné krídlo historickej dvernej výplne – pohľad z exteriéru
- 17 Historická dverná výplň s historickou výplňou hlavnej (SV) fasády
- 18 Kľučka a štítok – detail
- 19 Madlo – detail

11.MENO A PRIEZVISKO SPRACOVATEĽA: Ing. arch. Pavol Hriň, KPÚ Košice

Terén: 09/2020

Dátum spracovania: 09/2020

Pečiatka:

12.PRÍLOHOVÁ ČASŤ:

- Výrez z ortofotomapy obce Tahyňa z r. 1950
- Výrez z leteckej mapy miestnej časti Tahyňa z roku 2019
- Výrez z aktuálnej katastrálnej mapy miestnej časti Tahyňa zo septembra 2020

- Schematický náčrt sypanca a pivnice zo septembra 2020
- Aktuálne fotografie sypanca s pivnicou zo septembra 2020

Fotodokumentácia aktuálneho stavu:



02 Bočná (JV) a hlavná (SV) fasáda – pohľad z východu



03 Bočná (SZ) fasáda – pohľad zo SZ



04 Bočná (SZ) a zadná (JZ) fasáda – pohľad zo západu



05 Schodisková chodba sprístupňujúca I. PP



06 Pivnica – pohľad z JV



07 Pivnica – pohľad zo SZ



08 Novodobá prístavba – pohľad zo SZ



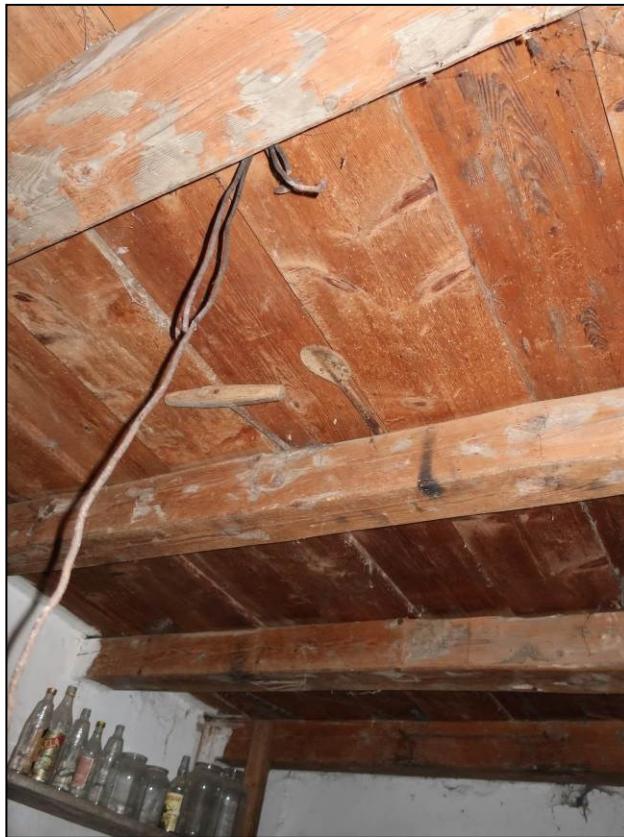
09 Novodobá prístavba – pohľad z JV



10 Interiér sypanca – pohľad z východu



11 Interiér sypanca – pohľad zo SV



12 Drevený trámový strop s jednoduchým dreveným stropom sypanca



13 Krov



14 Drevené stupnice schodiska



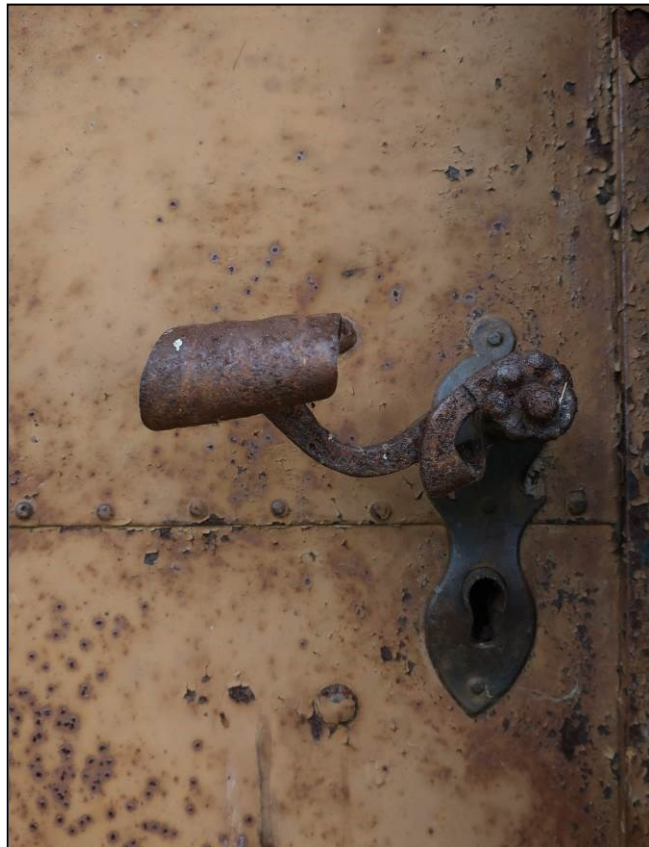
15 Severné krídlo historickej dvernej výplne – pohľad z interiéru



16 Severné krídlo historickej dvernej výplne - pohľad z exteriéru



17 Historická dverná výplň s historickou výplňou hlavnej (SV) fasády

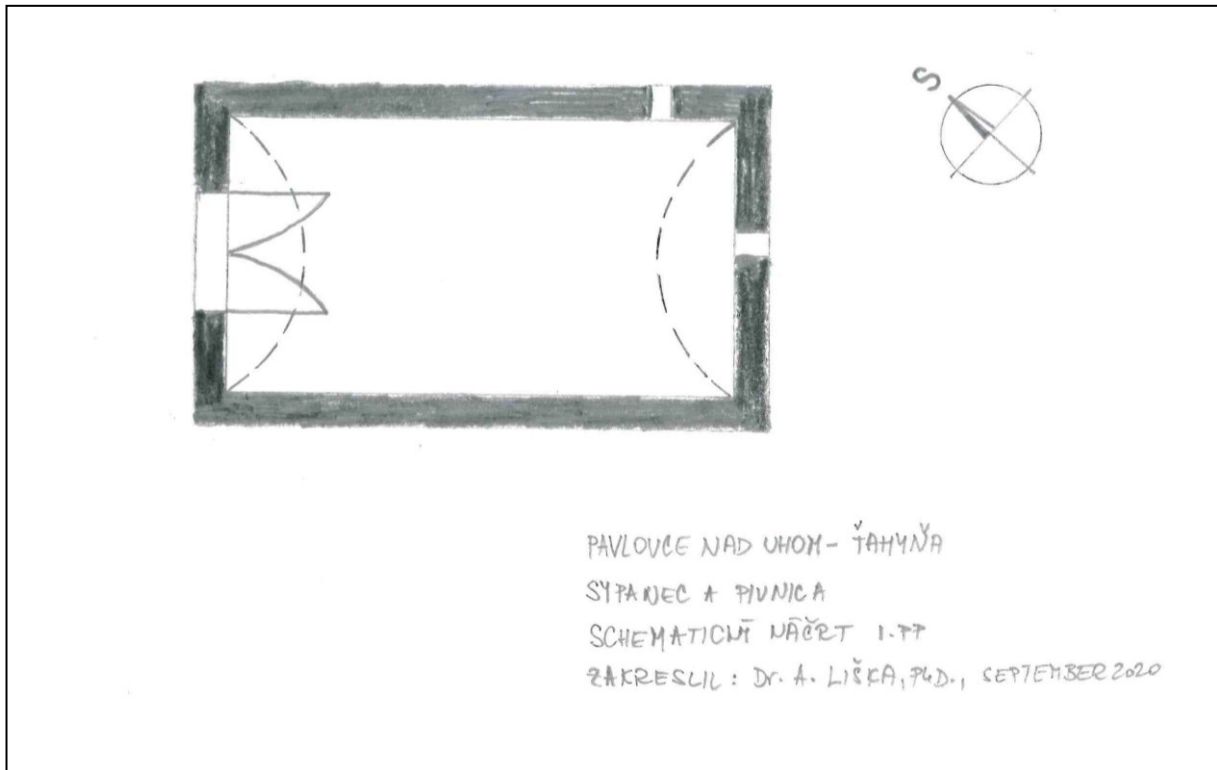


18 Kľučka a štítok – detail

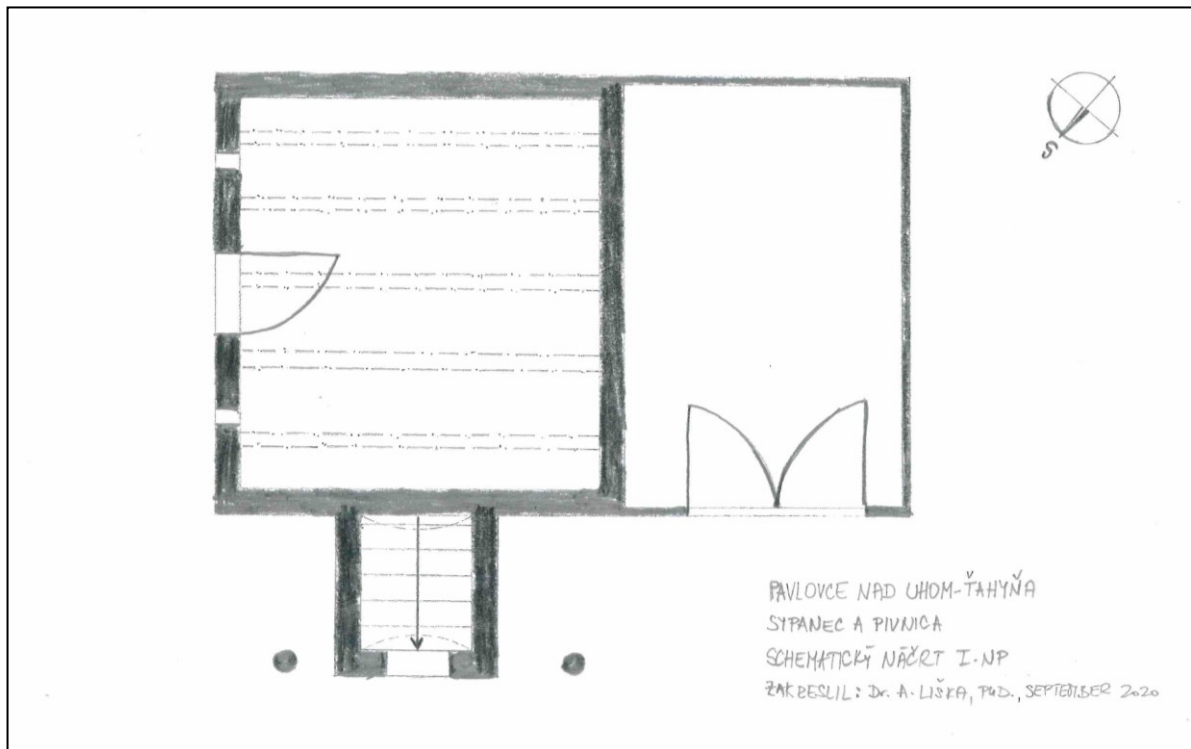


19 Madlo – detail

Schematické náčrty:



Schematický náčrt pôdorysu I. PP sypanca s pivnicou (september 2020)
(Zdroj: Súkromná zbierka doc. Martina Javora, PhD.; zakreslil: Dr. Anton Liška, PhD.)



Schematický náčrt pôdorysu I. NP sypanca s pivnicou (september 2020)
(Zdroj: Súkromná zbierka doc. Martina Javora, PhD.; zakreslil: Dr. Anton Liška, PhD.)

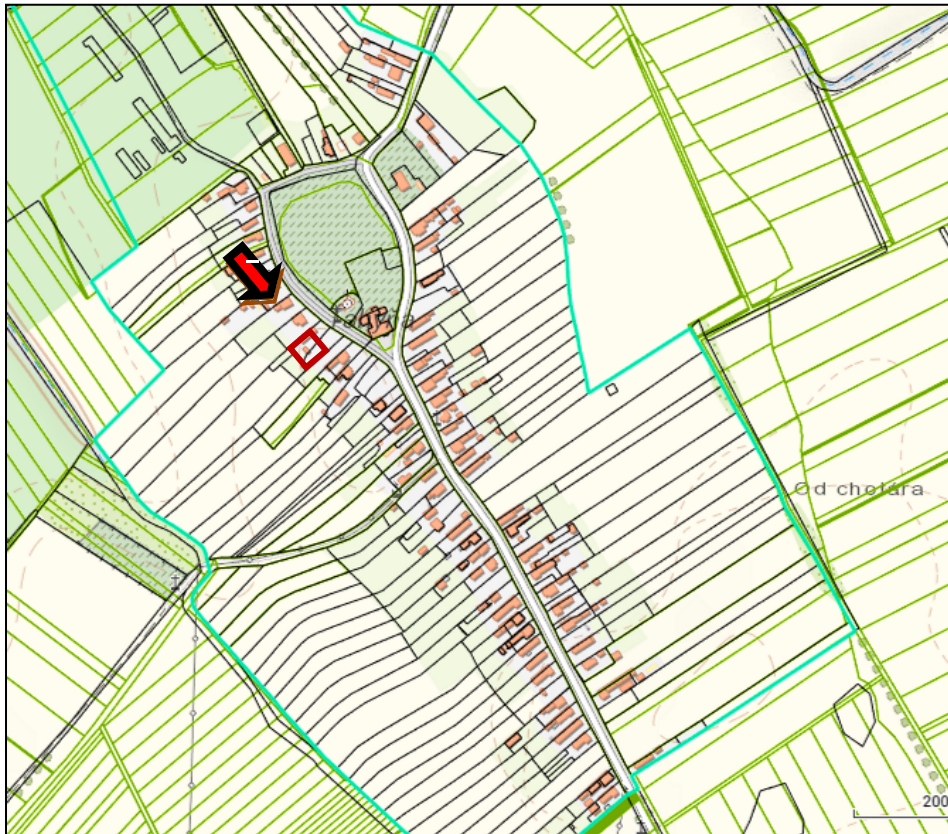
Kartografické prílohy:



Budova sypanca s pivnicou na ortofotomape obce Ťahyňa z r. 1950
(Zdroj: <https://mapy.tuzvo.sk/HOFM/>; repro: P. Hriň)



Budova sypanca s pivnicou na mape obce Pavlovce nad Uhom – Ťahyňa z r. 2019
(Zdroj: <https://sk.mapy.cz/>, repro: P. Hriň)



Budova sypanca s pivnicou na aktuálnej katastrálnej mape obce Pavlovce nad Uhom –
 Ťahyňa (september 2020)

(Zdroj: <https://zbqis.skgeodesy.sk/mkzbqis/sk/kataster>; repro: P. Hriň)



Budova sypanca s pivnicou na aktuálnej katastrálnej mape obce Pavlovce nad Uhom –
 Ťahyňa (september 2020)

(Zdroj: <https://zbqis.skgeodesy.sk/mkzbqis/sk/kataster>; repro: P. Hriň)